


# PECYN



# Dathlu DARLLEN

## YSGOLION CYNRADD

---



Mae'r pecyn hwn yn cynnig amrywiaeth o syniadau am weithgareddau trawsgwricwlaidd y gellid eu defnyddio i ysgogi disgyblion a staff ysgolion i ddathlu llyfrau a darllen, boed hynny ar ddiwrnod penodol megis Diwrnod y Llyfr UNESCO neu ar unrhyw ddiwrnod arall o'r flwyddyn. Rhoddir y pwyslais pennaf ar ennyn mwynhad disgyblion o lyfrau a darllen er pleser, ac ar roi ymdeimlad o berchnogaeth iddynt dros weithgareddau a dathliadau o fewn eu dosbarthiadau, ac fel rhan o gymuned yr ysgol gyfan.

Dylid nodi na ddylai dathlu darllen fod yn rhywbeth a wneir ar un diwrnod neu lond llaw o ddyddiau penodol ac ynysig yn ystod y flwyddyn yn unig. Er bod dyddiau o'r fath yn bwysig iawn, wrth reswm, er mwyn annog hwyl, bwrlwm a mwynhad darllenwyr o bob oed, dylai dathlu darllen fod yn rhywbeth creiddiol a naturiol sydd wedi ei ymwreiddio'n ddwfn yn ethos gyffredinol yr ysgol gyfan, ac sy'n rhan annatod o'i diwylliant dyddiol. Yn ddelfrydol, dylem geisio dathlu darllen a llyfrau mewn rhyw ffordd bob dydd o'r flwyddyn, trwy gyfrwng gweithgareddau syml, cynnil a hwyliog. Mae hyn yn hollbwysig er mwyn codi statws llyfrau a darllen er pleser yn barhaus o fewn yr ysgol, a chyfleu'r syniad bod darllen yn rhywbeth y dylem ei ddyrchafu a'i ddathlu bob un diwrnod.

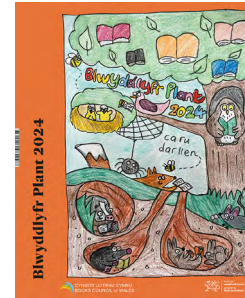
Cam cyntaf hollbwysig yn y broses hon o ddyrchafu darllen yw sicrhau bod ethos a diwylliant cyffredinol yr ysgol a'r dosbarthiadau yn rhoi lle blaenllaw i bwysigrwydd darllen, nid yn unig fel sgil bywyd hanfodol, ond, yn anad dim, fel gweithgaredd llesol a chyfrwng pleser a mwynhad. Ceir yma restr o syniadau y gellid eu defnyddio i'r perwyl hwnnw, yn ogystal â gweithgareddau mwy penodol i'w defnyddio ar lawr dosbarth, ac uned o waith 'Rhwyng Dau Glawr' mwy swmpus ar ddiwedd y pecyn sy'n cynnig cyfres o weithgareddau mwy strwythuredig.

## **Mwynhewch y gweithgareddau – a mwynhewch y darllen!**



Rhowch gyfle i'r disgyblion gynllunio a chreu **llyfrgell adnoddau** ganolog i'r ysgol. Gallent fod yn gyfrifol am addurno neu ailwampio'r llyfrgell, dewis llyfrau a thestunau darllen digidol addas, a gweithredu fel llyfrgellwyr, hyd yn oed. Wrth ddewis llyfrau a thestunau darllen addas i'r llyfrgell adnoddau, gallech wahodd perchennog siop lyfrau leol neu un o swyddogion maes Cyngor Llyfrau Cymru ([cllc.plant@llyfrau.cymru](mailto:cllc.plant@llyfrau.cymru)) i'r ysgol er mwyn rhoi cyfle i'r disgyblion archwilio pa lyfrau addas sydd ar gael, cyn penderfynu ar 'restr siopa' o lyfrau a thestunau darllen addas. Gallech hefyd ofyn i rieni a chymuned ehangach yr ysgol am gyfraniadau o lyfrau ail-law i'r llyfrgell. Cofiwch am yr adnoddau digidol canlynol a allai fod o gymorth wrth i ddisgyblion ddewis testunau addas i'r llyfrgell adnoddau:

- [Blwyddlyfr Llyfrau Plant Cyngor Llyfrau Cymru](#)
- [Blwyddlyfr Llyfrau Pobl Ifanc Cyngor Llyfrau Cymru](#)
- [Gwales.com](http://Gwales.com)



Os nad oes digon o le yn adeilad yr ysgol i greu llyfrgell adnoddau, beth am annog disgyblion i helpu i greu **ardal ddarllen** llai o faint mewn man addas yn yr adeilad, neu **ardal ddarllen allanol** ar dir yr ysgol, hyd yn oed, er mwyn annog darllen er pleser? Gallent hefyd, yn yr un modd, gynorthwyo i greu cornel neu ardal ddarllen gyfforddus, ddeniadol ac ysgogol o fewn eu dosbarthiadau. Gallech wahodd rhieni neu warcheidwaid, ac aelodau o gymuned ehangach yr ysgol, i gynorthwyo â'r gwaith.

Gall creu **cyfnewidfa lyfrau** o fewn dosbarthiadau neu fel ysgol gyfan fod yn ffordd hyfryd o annog disgyblion, staff, rhieni neu warcheidwaid, ac aelodau o gymuned ehangach yr ysgol, i rannu eu hoff lyfrau â'i gilydd. Beth am osod bocs 'Dewch â Llyfr ac Ewch â Llyfr' neu silff cyfnewid llyfrau mewn man canolog (e.e. wrth brif fynedfa'r ysgol), yn yr ystafelloedd dosbarth, neu y tu allan hyd yn oed? Syniad arall fyddai cynnal **parti mawreddog cyfnewid llyfrau** i holl gymuned yr ysgol.

Gallech sefydlu **clwb darllen** allgyrsiol i'r disgyblion, wedi'i lefelu yn ôl eu hoed, gyda'r pwyslais ar ddarllen er pleser. Gallai disgyblion hŷn CA2/disgyblion CA3 fod yn gyfrifol am arwain clybiau darllen i ddisgyblion iau. A beth fyddai'n well er mwyn annog athrawon a staff i weithredu fel modelau rôl i'r disgyblion na sefydlu **clwb darllen i staff**? (Cofiwch am gynllun [Athrawon Caru Darllen | Cyngor Llyfrau Cymru](#).)

Beth am fynd ati i gynnal **digwyddiadau codi arian** er mwyn prynu mwy o lyfrau a deunydd darllen i'r ysgol? Gallai'r disgyblion fod ynghlwm â'r gwaith trefnu a gallent helpu i benderfynu sut i wario'r arian a godwyd. Gallech gynnal gweithgaredd darllen noddedig i'r ysgol gyfan, ffair lyfrau neu arwerthiant llyfrau ail-law, neu arwerthiant cacennau ar thema llenyddol. Neu beth am greu **digwyddiad dathlu darllen mawreddog** (e.e. gŵyl, gwledd neu barti ar thema dathlu llyfrau) i holl gymuned yr ysgol, gan roi'r cyfle i'r disgyblion fod ynghlwm â'r paratodau?

Rhowch gyfle i'r disgyblion fod yn gyfrifol am greu **arddangosfeydd** yn ymwneud â darllen, llyfrau neu awduron mewn mannau amlwg yn yr ysgol neu mewn dosbarthiadau. Un syniad fyddai creu **wal ddarllen** sy'n cynnwys ffotograffau o ddisgyblion a/neu staff yr ysgol wedi'u cuddio'n rhannol y tu ôl i glawr eu hoff lyfrau, neu lyfr sy'n dweud rhywbeth amdanynt, er mwyn annog y disgyblion i ddyfalu pwy yw pwy. Neu beth am gael y disgyblion i greu **waliau graffiti** (parhaol neu dros dro) o deitlau eu hoff lyfrau neu enwau eu hoff awduron? Gallent hefyd greu arddangosfa yn seiliedig ar ddigwyddiadau amlwg ym myd cyhoeddi



llyfrau plant a phobl ifanc yng Nghymru, e.e. llyfrau rhestr fer Gwobrau Tir na n-Og neu gategori Plant a Phobl Ifanc Gwobr Llyfr y Flwyddyn, ac ati.

Beth am addurno coridorau'r ysgol neu ystafelloedd dosbarth â **choed darllen**, sef brigau o goed go iawn wedi eu haddurno â 'dail' papur. Gallai'r disgyblion a'r staff ysgrifennu teitlau eu hoff lyfrau neu enwau eu hoff awduron ar y dail, neu frawddeg gryno yn esbonio pam eu bod yn mwynhau darllen. Gallai disgyblion hŷn ysgrifennu micro-adolygiad o'u hoff lyfrau ar gardiau post a'u hongian ar y coed.

Gellid annog disgyblion i **addurno drysau dosbarthiadau** i edrych fel cloriau llyfrau. Gallech gynnal cystadleuaeth ysgol gyfan i weld pa ddrws sy'n ennill. Gellid hefyd annog disgyblion, staff a chymuned ehangach yr ysgol i dynnu **hunluniau** wrth ddarllen yn eu hoff lefydd, neu mewn llefydd anarferol, a'u rhannu ar wefan neu gyfryngau cymdeithasol yr ysgol.

Beth am gynnal **caffi darllen** fesul dosbarth neu fel ysgol gyfan, gan annog y disgyblion i ddewis llyfr neu lyfrau y byddent wrth eu boddau'n eu darllen o 'fwydlenni' o lyfrau (bwydlen i bob genre llenyddol)? Opsiwn arall fyddai gweini bwydydd o straeon enwog yn y caffi, neu gallai'r disgyblion bobi ac addurno cacennau neu fisgedi ar thema lenyddol i'w gweini gyda diodydd ysgafn, e.e. smŵddis ag iddynt enwau llenyddol. Neu, opsiwn arall fyddai cynnal caffi darllen er mwyn annog pobl i fwynhau paned a chacen wrth ymlacio gyda llyfr.

Ewch ati i greu **helfa lyfrau** o gwmpas adeilad neu dir yr ysgol (neu'n benodol yn y llyfrgell adnoddau neu gorneli ac ardaloedd darllen o fewn dosbarthiadau), gan osod cliwiau er mwyn i ddisgyblion ddod o hyd i gloriau neu deitlau llyfrau ac enwau awduron wedi eu cuddio mewn amrywiol lefydd. Gallai disgyblion hŷn fynd ati i greu helfa ar gyfer disgyblion iau. Opsiwn arall fyddai cynnal helfa lythrennau â llythyren wahanol ar bob cerdyn. Pwy all sillafu enw llyfr neu awdur adnabyddus ar ôl casglu'r holl lythrennau?

Beth am gynnal **gwasanaeth dathlu darllen** rheolaidd i'r ysgol gyfan, er mwyn dathlu cyflawniadau disgyblion wrth ddarllen, a rhannu gweledigaeth ac ethos gyffredinol yr ysgol o fwynhau darllen? Yn anad dim, gallai hyn fod yn gyfle i wobrwyo ymdrechion disgyblion i ddarllen a mwynhau llyfrau. (Cofiwch am adnodd Gwasanaeth Dathlu Darllen Cyngor Llyfrau Cymru – [Adnoddau i ysgolion](#).)



Manteisiwch ar bob cyfle i wahodd awduron, beirdd, darlunwyr, dylunwyr, neu unrhyw un sy'n gweithio ym maes llyfrau, i ymweld â'r ysgol i siarad â'r disgyblion. Os ydych yn chwilio am rywun i danio dychymyg y disgyblion a'u sbarduno mewn gweithdy ac eisiau cymorth i drefnu ymweliad, cofiwch am adran Teithiau Awdur gwefan Cyngor Llyfrau Cymru – [Adnabod Awduron](#) – a thudalen [Bardd Plant Cymru – Llenyddiaeth Cymru](#).

Ceisiwch wneud defnydd o rieni/gwarcheidwaid neu aelodau o gymuned ehangach yr ysgol sydd â chysylltiadau â'r **byd cyhoeddi llyfrau** (e.e. awduron/darlunwyr/dylunwyr/gweithwyr gwasg gyhoeddi/llyfrwerthwyr/llyfrgellwyr) a'u gwahodd i'r ysgol i drafod eu gwaith. Anogwch y disgyblion i feddwl am gwestiynau addas i'w holi ymlaen llaw.



Beth am **drefnu ymweliad** â sefydliad yn yr ardal leol sy'n ymwneud â'r byd llyfrau (e.e. gwasg argraffu, siop lyfrau annibynnol, llyfrgell) er mwyn i'r disgyblion gael blas o'r math o waith sy'n digwydd yno? Cofiwch am gyfeirlyfr siopau llyfrau annibynnol Cyngor Llyfrau Cymru a allai fod o gymorth wrth drefnu ymweliad â llyfrwerthwyr yn eich ardal leol – [Siopau Llyfrau Cymru](#).

Ceisiwch roi cyfleoedd i'r disgyblion ymweld mor rheolaidd â phosibl, lle bo modd, â'ch **llyfrgell leol**, er mwyn meithrin arferiad gydol oes o ddefnyddio'r llyfrgell. Pan nad yw hynny'n bosibl, cofiwch fanteisio ar **wasanaeth addysg eich llyfrgell leol** i ysgolion, ac ar gynllun [Borrow Box](#) Llyfrgelloedd Cymru, sef cynllun ar gyfer benthyca e-lyfrau yn rhad ac am ddim. Ceir ystod helaeth o deitlau Cymraeg i blant, pobl ifanc ac oedolion yng nghasgliad *Borrow Box* erbyn hyn.

Beth am drefnu **taith lenyddol** yn yr ardal leol er mwyn dilyn ôl traed awdur neu fardd enwog? Os ydych yn chwilio am lyfrau am eich ardal leol, mae map [Cymru in English](#) Cyngor Llyfrau Cymru yn adnodd gwerth chweil sy'n rhestru llawer o gyhoeddiadau gwreiddiol sy'n benodol i ardaloedd yng Nghymru.

Cynhaliwch **her ddarllen ysgol gyfan**, gan annog disgyblion, staff, rhieni neu warcheidwaid a llywodraethwyr i ddarllen cynifer o deitlau â phosibl o restrau penodol, wedi'u lefelu'n briodol (e.e. llyfr am wrach, llyfr gan awdur o'r ardal leol, llyfr am hanes Cymru, llyfr dirgelwch, llyfr am chwaraeon, ac ati).

Beth am wahodd disgyblion i dreulio gyda'r nos yn yr ysgol, gan swatio i ddarllen a dathlu llyfrau yng nghwmni eu cyfoedion – danteithion a llyfr da? Gallai disgyblion hyn gysgu dros nos yn yr ysgol, hyd yn oed, fel rhan o'r weithgaredd. (Gweler gwefan [World Book Night](#) y Reading Agency am ragor o wybodaeth am y syniad hwn.)

Dewiswch ddisgyblion hyn i gydweithio â disgyblion iau ar system **bydis darllen**, er mwyn annog mwynhad y naill a'r llall o ddarllen er pleser a rhannu mwynhad o lyfrau.



Cofiwch fod **cyswllt cyson rhwng yr ysgol a'r cartref** yn hollbwysig, o safbwynt pwysleisio pwysigrwydd darllen a llyfrau i rieni, ac er mwyn meithrin cariad plant a phobl ifanc at lyfrau. Beth am gynnwys rhieni neu warcheidwaid a llywodraethwyr awyddus yng ngweithgarwch darllen yr ysgol, trwy eu gwahodd i gynnal gweithdai darllen neu i gynorthwyo gyda chlybiau darllen i ddisgyblion, er enghraifft?



Ceisiwch annog cymaint â phosibl o ddisgyblion a rhieni neu warcheidwaid yr ysgol i fod ynghlwm â gweithgareddau hybu darllen yn eu hamser hamdden, er enghraifft **Sialens Ddarllen yr Haf** a **Sialens Fach y Gaeaf**. (Trefnir yr heriau gan y Reading Agency mewn partneriaeth â Llyfrgelloedd Cymru, gyda chefnogaeth Llywodraeth Cymru a Chyngor Llyfrau Cymru.) Mae **Sialens Ddarllen yr Haf** yn gyfle arbennig i dynnu sylw at lyfrau newydd ac amrywiol, boed yn ffuglen neu'n ffeithiol, er mwyn parhau i ddenu plant i ddarllen yn ystod gwyliau'r haf. Mae cyfle i ennill tystysgrif a gwobrau ar ddiwedd y sialens, yn ogystal â'r wefr o fod wedi cyflawni rhywbeth dros y gwyliau.

Cofiwch hefyd am gynllun **Llyfr y Mis | Cyngor Llyfrau Cymru**, sy'n ffordd wych o dynnu sylw disgyblion o bob oed at lyfrau Cymraeg a Chymreig cyfoes, a'r cynllun **Caru Darllen** ar gyfer disgyblion ysgolion cynradd ac uwchradd.



Beth am gynnal **seremoni wobrwyo flynyddol** fel dosbarth neu ysgol gyfan, gyda'r disgyblion yn pleidleisio dros eu hoff lyfrau o wahanol gategoriâu i ddod i'r brig?

Os ydych yn annog disgyblion i **wisgo gwisg ffansi** ar ddiwrnod dathlu darllen penodol, gochelwch nad yw hynny'n cael ei wneud ar draul gweithgareddau sydd wirioneddol yn dyfnhau eu dealltwriaeth o lyfrau a phwysigrwydd darllen er pleser, nac yn tynnu sylw oddi ar hynny. Opsiwn amgen poblogaidd erbyn hyn yw annog disgyblion i ddod i'r ysgol yn eu **dillad cyfforddus** eu hunain – dillad addas ar gyfer ymlacio a mwynhau wrth ddarllen. Mae

nifer o ysgolion bellach yn cynnig gwasanaeth **benthyg gwisgoedd** i ddisgyblion hefyd, er mwyn osgoi gwario a gwastraff diangen, neu'n annog dosbarthiadau cyfan i wisgo fel cymeriadau o'r un llyfr er mwyn cael pwrpas penodol i'r gwisgoedd (e.e. nofel ddosbarth y tymor).





## Syniadau am weithgareddau i blant Cymraeg ail iaith

### Patrymau iaith

Dwi eisiau bod yn ... *I want to be a ...*

ond ... *but ...*

Mae gen i ... *I have ...*

Does gen i ddim ... *I haven't ...*

### Cwestiynau ac atebion

Wyt ti eisiau bod yn ... ? *Do you want to be a ... ?*

Ydw. / Nac ydw. *Yes. / No.*

Oherwydd ... *Because I'm ...*

### Yn y llyfr

deinosor  
sombi  
seren bop  
ninja slei  
pengwin  
ieti  
siarc

### Syniadau eraill

lleidr  
ffermwr  
balerina  
athro / athrawes  
llygoden  
ci  
cath  
gofodwr

llygaid  
trwyn  
gwallt  
ceg  
clustiau  
croen

mawr  
bach  
hir  
anferth  
pigog  
hyfryd

Dwi'n flewog.  
Dwi'n fach.  
Dwi'n hyll.  
Dwi'n slei.  
Dwi'n fawr.  
Dwi'n hoffi ...  
Dwi ddim yn hoffi ...  
Dwi'n rhy ...

### 'Dwi'n hoffi beth wela i yn y drych ...'

Beth am i ti edrych yn y drych a disgrifio beth wyt ti'n ei weld?  
*How about looking in the mirror and describing what you see?*

Mae gen i ... *I have ...*

Does gen i ddim ... *I don't have ...*

## Dwi eisiau bod yn Ddeinosor

Luned Aaron a Huw Aaron

I ddarllen mwy am y llyfr a'r awduron, ewch i [Cysgodi-Cynradd-TNN2023.pdf \(llyfrau.cymru\)](#).

Mae syniadau am weithgareddau ar dudalen 5, gallwch ddarllen mwy am Luned Aaron ar dudalennau 9-10, ac mae mwy o wybodaeth am Huw Aaron ar dudalen 15.

I wyllo clipiau fideo o Luned Aaron a Huw Aaron ewch i [Adnoddau – Hwb \(llyw.cymru\)](#).



2023	
Tir na n-Og GWOBEAU AWARDS	
Pecyn Cynllun Cysgodi Gwobeau Tir na n-Og 2023 Categori Cynradd	
<b>Cynnywys</b>	
Uyall! Rhufeir Fer	2
Stardust Spars	3
Coedwig a Strybiol Gwobeau Cynradd	4
Siberian Skydiver	4
Edifan - Cynnywys	5
Flowerbed Railway	5
Adhwynd Awdur	7
Tim Dwy a Huw a'r Hymnyddau	9
Luned Aaron	11
Adhwynd Darlunydd	11
Edifan	12
Huw Aaron	15
Y Bannell	16
Y Bannell	17
Sylwedd Y Bannell	19
Tudalen Nodwedd	21
Martyn Sgorro	22
Candis Pwllwng	23
Clawr	24





## Dwi eisiau bod yn Ddeinosor

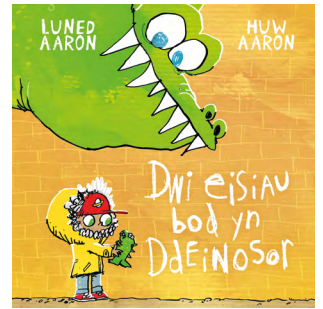
Luned Aaron a Huw Aaron

### Cyfieithiad Saesneg o gynnwys y llyfr

I want to be a dinosaur ... but I'm a bit too small.  
I want to be an ugly zombie ... but my skin is quite healthy.  
I want to be a pop star ... but I've got no talent at all.  
I want to be a sly ninja ... but I'm not very stealthy.  
I want to be a penguin ... but I don't like ice.  
I want to be a wild yeti ... but I'm not very hairy.  
I want to be a big, mean shark ... but I can't swim.  
I want to be a naughty robber ... but I'll be told off for misbehaving.  
Robot, rocket, crocodile or a dragon or Frankenstein,  
A knight, tiger, fire engine ... can I be ONE of these?!

No.

I do like what I see in the mirror.  
I'm the only 'me' alive and that's quite GREAT.  
I'll stop all the comparing and the longing for something better.  
I'm happy with who I am ...  
**... a beast from a far planet!**



## Dathlu arwr llenyddol

### Bywgraffiad T. Llew Jones

Cafodd Tomos Llewellyn Jones (neu T. Llew Jones) ei eni ar 11 Hydref 1915 mewn lle o'r enw Pentrecwrt, yn Sir Gaerfyrddin. Roedd ganddo frawd o'r enw Edwin a chwaer o'r enw Megan. Pan oedd yn blentyn roedd wrth ei fodd yn darllen ac yn ysgrifennu storiâu ac roedd yn mwynhau yn Ysgol Ramadeg Llandysul.

Ym 1940 priododd T. Llew â Margaret Enidwen Jones, ond roedd yn rhaid iddo adael ei wraig yn syth i ymuno â'r Llu Awyr; cyfnod yr Ail Ryfel Byd oedd hwn. Ar ôl y rhyfel aeth T. Llew i'r coleg yng Nghaerdydd i ddysgu sut i fod yn athro. Erbyn hyn roedd ganddo dri o blant – Eira, Emyr a lolo. Ym 1951 cychwynnodd ei waith fel athro yn Ysgol Tre-groes, Llandysul. Roedd T. Llew yn ysgrifennu barddoniaeth yn y cyfnod hwn hefyd, ac enillodd lawer o wobrau mewn eisteddfodau.

Roedd 1958 yn flwyddyn bwysig a phrysur i T. Llew; cafodd swydd prifathro yn Ysgol Coed y Bryn, enillodd Gadair Eisteddfod Genedlaethol Glyn Ebwy ac ysgrifennodd ei nofel gyntaf, *Trysor Plasywernen*.

Roedd T. Llew yn hoff iawn o chwarae gwyddbwyll. Gyda'i fab, lolo, ysgrifennodd lyfr Cymraeg am chwarae gwyddbwyll. Bu hefyd yn rheoli tîm gwyddbwyll Cymru mewn cystadleuaeth Olympiad yn Ffrainc.

Ysgrifennodd T. Llew Jones dros 50 o lyfrau. Enillodd lawer iawn o wobrau a chadeiriau eisteddfod, gan gynnwys un pan oedd bron yn 90 oed. Bu farw T. Llew yn 2009, yn 93 oed.

### Rhai o lyfrau T. Llew Jones

- *Trysor Plasywernen* (1958)
- *Trysor y Môr-ladron* (1960)
- *Penillion y Plant* (1965)
- *Ofnadwy Nos* (1971)
- *Un Noson Dywyll* (1973)
- *Tân ar y Comin* (1975)
- *Dirgelwch yr Ogof* (1977)
- *Lleud yn Olau* (1989)
- *Y Gelyn ar y Trên* (1994)



Trefnwch yr wybodaeth am T. Llew Jones o dan yr is-benawdau hyn:

**Gwybodaeth am lyfrau T. Llew**

**Gwybodaeth am yrfa  
a gwaith T. Llew**

**Dyddiadau pwysig T. Llew**

**Gwybodaeth am  
ddiddordebau T. Llew**

**Gwybodaeth am deulu T. Llew**

**Unrhyw wybodaeth arall**





## Dawns y Dail

Fe waeddodd gwynt yr hydref,

Mae'n waeddwr heb ei ail,

mae'n dda  
am weiddi

'Dewch i sgwâr y pentre i gyd

I weled dawns y dail.

i weld

'Rwy'n mynd i alw'r dawnswyr

O'r perthi ac o'r coed,

cloddiau,  
neu **bushes**  
yn Saesneg

A byddant yma cyn bo hir

Yn dawnsio ar ysgafn droed.'

I ffwrdd â gwynt yr hydref

Â'i sŵn fel taran gref,

sŵn cryf

A chyn bo hir fe ddaeth yn ôl

A'r dawnswyr gydag ef.

Oll yn eu gwisgoedd lliwgar,

dyffryn bach,  
darn o dir

O'r glyn a choed yr ardd,

Rhai mewn melyn, gwyrdd, a choch,

A rhai mewn porffor hardd.

A dyna'r ddawns yn cychwyn,

sŵn bach; yn  
Saesneg, **rustle**

O dyna ddawnsio tlws,

A chlywais innau siffrwd traed

cloi'r drws; yn  
Saesneg, **bolt**

Wrth folttio a chloi'r drws.

pan wnes i ddeffro

Ond pan ddihunais heddiw

Roedd pibau'r gwynt yn fud,

**pibau** – offerynnau cerdd;  
yn Saesneg, **pipes**  
**yn fud** – yn dawel

A'r dawnswyr yn eu gwisgoedd lliw

Yn farw ar gwr y stryd.

ar ochr neu wrth ymyl y stryd

Dyma un o gerddi enwog T. Llew Jones, sy'n disgrifio'r gwynt yn chwythu dail lliwgar yr hydref.

Yn y gerdd hon mae T. Llew yn personoli'r gwynt a'r dail, sef eu disgrifio fel pobl, nid fel pethau.

Mae'r gwynt yn 'gweiddi' ac yn 'chwarae pibau'.

Mae'r dail yn 'dawnsio' ac yn 'gwisgo dillad lliwgar'.

### Mae tair rhan i'r gerdd:

- Cyn i'r gwynt ddechrau chwythu.
- Yn ystod y tywydd gwyntog.
- Ar ôl i'r gwynt orffen chwythu.

### Mesur y gerdd

Patrwm y sillafau:

7, 6, 7, 6

Patrwm odli:

Llinell 2 a 4

## Syniadau am weithgareddau

### Celfyddydau Mynegiannol

- Creu dawns greadigol, gyda'r dail yn dawnsio a'r gwynt yn arwain y symud.
- Creu perfformiad neu ddarn llefaru o'r gerdd. Gellid rhannu'r penillion rhwng grwpiau gwahanol o ddysgwyr. Gellid ychwanegu symudiadau, effeithiau sain neu gerddoriaeth greadigol yn gefndir. Gellid creu fideo o'r perfformiad.
- Creu darlun neu *collage* o ddail yr hydref.

### Y Dyniaethau

- Darganfod pa goed sydd o amgylch yr ysgol. Sut mae adnabod gwahanol goed?
- Mesur cryfder gwynt gan ddefnyddio a) barn y disgyblion b) graddfa 'Beaufort' c) anemomedr.
- Darganfod beth yw enwau a disgrifiadau meterolegol gwyntoedd gwahanol a beth yw eu cryfder. Eu rhoi mewn trefn yn y tabl ar dudalen 14, e.e. awel ysgafn, chwa, storm gref, corwynt, tymestl.

### Gwyddoniaeth a Thechnoleg

- Ymchwilio i goed a dail. Pam mae dail yn newid lliw yn yr hydref? Pa goed sy'n fythwyrdd neu gollddail? Beth yw gwaith dail?
- Ymchwilio i'r ffordd orau o sychu a chadw dail; eu rhoi mewn papur, rhoi pwysau arnyn nhw, eu rhoi mewn tywod, eu gadael wrth wresogydd, eu gadael y tu allan, rhoi glud PVA drostyn nhw?
- Dylunio a gwneud anemomedr i fesur cryfder gwynt.

### Iechyd a Lles

- Mynd am dro i chwilio am ddail neu arwyddion o'r hydref neu dymor arall.
- Sesiwn feddwlgarwch neu ymwybyddiaeth ofalgar y tu allan. Defnyddio'r synhwyrâu i sylwi ar y gwynt neu ddail yr hydref.

### Mathemateg a Rhifedd

- Defnyddio dail i wneud gwaith cyfrifo, + - x neu %.
- Gwaith data ar fesur gwynt. Mesur a defnyddio data anemomedr; creu graffiau; canfod cymedr, amrediad, cryfder cyfartalog.
- Mesur taldra neu gylchedd coeden.
- Lluniadu dail cymesur.
- Mesur dail – unedau ansafonol a safonol. Newid graddfa, e.e. o mm i cm.
- Amcangyfrif perimedr neu arwynebedd deilen.

### Iaith, Llythrennedd a Chyfathrebu

- Adnabod a chasglu odlau.
- Clapio ac archwilio rhythmâu sillafau.
- Ysgrifennu cerddi am yr hydref.
- Ysgrifennu disgrifiad o ddail yr hydref.
- Ysgrifennu cerdd acrostig gyda'r geiriau HYDREF neu DAWNS Y DAIL.
- Adnabod a chasglu enghreifftiau o bersonoli.
- Creu casgliad o eiriau am yr hydref.
- Dysgu rhannau o'r gerdd ar y cof.
- Darllen ac ymchwilio i wahanol fathau o goed a dail.
- Ysgrifennu tudalen wybodaeth am yr hydref, am goed, neu am T. Llew Jones.
- Gwneud rhestr o arwyddion yr hydref.



## Graddfa wynt Beaufort

Graddfa wynt Beaufort	Cyflymder y gwynt (m/e)		Termau disgrifio'r gwynt
	Cymedr	Uchaf	
0	0	<1	
1	1	1-2	
2	3	2-3	
3	5	4-5	
4	7	6-8	
5	10	9-11	
6	12	11-14	
7	15	14-17	
8	19	17-21	
9	23	21-24	
10	27	25-28	
11	31	29-32	
12	-	33+	

m/e = metr yr eiliad

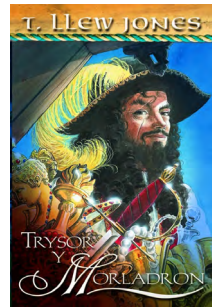




## Trysor y Môr-ladron

Mae'r nofel hon gan T. Llew Jones yn sôn am y môr-leidr enwog o Gymru, Syr Harri Morgan.

Dyma ran o ddechrau'r llyfr. Mae T. Llew Jones yn disgrifio Harri Morgan wrth iddo gyrraedd ar gefn ei geffyl.



### Testun gwreiddiol T. Llew Jones

'... Daeth y ceffyl a'i farchog i'r golwg heibio i'r tro yn y ffordd.

Dyn a dynnai sylw ar unwaith oedd y marchog hwn. Dyn cadarn o gorff a thrwsiadus ei wisg, dyn du ei farf a gloyw ei lygaid. Ei lygaid! Rhaid sylwi eilwaith ar y rheiny, oherwydd yn ei lygaid y mae cymeriad y dyn.

... disgleirient fel dwy fflam ddu. Llygaid creulon, ffyrnig oeddynt, ond yn eu dyfnderoedd yn rhywle yr oedd fflach o ddireidi iach.

Chwifiai pluen felen yn het y marchog, yn ôl ffasiwn y cyfnod hwnnw, ac wrth ei wregys yr oedd pistol gloyw a chleddyf hir mewn gwain gerfiedig.

Fel y llamai'r ceffyl i gyfeiriad Abergafenni, fflachiai haul glastwraidd lonawr ar sbardunau ac ar fyclau arian y marchog.'

### Testun wedi ei addasu i fod yn haws

'... Daeth y ceffyl a'i farchog i'r golwg heibio i'r tro yn y ffordd.

Dyn oedd yn tynnu sylw yn syth oedd y marchog hwn. Dyn cadarn o gorff a smart ei wisg, dyn du ei farf a gloyw ei lygaid. Ei lygaid! Rhaid sylwi eto arnyn nhw, oherwydd yn ei lygaid mae cymeriad y dyn.

... roedden nhw'n disgleirio fel dwy fflam ddu. Llygaid creulon, ffyrnig oedden nhw, ond o edrych yn ofalus, roedd fflach o ddireidi yno hefyd.

Yn het y marchog roedd pluen o liw melyn, ac o gwmpas ei ganol roedd gwn gloyw a chleddyf yn hongian.

Wrth i'r ceffyl garlamu i gyfeiriad Abergafenni, roedd y sbardunau a'r byclau arian ar esgidiau'r marchog yn disgleirio yn haul gwan mis lonawr.'

### Geirfa

**marchog** – rhywun sy'n mynd ar gefn ceffyl

**cadarn** – cryf

**trwsiadus** – taclus neu smart

**gloyw** – yn sgleinio, llachar

**eilwaith** – dwywaith

**disgleirient** – roedden nhw'n disgleirio

**creulon** – rhywun sydd ddim yn glên

**ffyrnig** – cas, peryglus

**dyfnderoedd** – yn ddwfn yn rhywle

**direidi** – hiwmor, doniol

**gwregys** – belt

**pistol** – gwn henffasiwn

**gwain** – y peth sy'n dal cleddyf

**cerfiedig** – wedi ei gerfio gyda phatrwm

**llamai** – byddai'n neidio'n gyflym

**glastwraidd** – dim llawer ohono, prin

**sbardunau** – darnau metel ar gefn esgidiau

**byclau** – darn metel sy'n dal esgid at ei gilydd

## Tasg Di-sgriblo a Darlunio

Ar ôl darllen disgrifiad o'r môr-leidr Syr Harri Morgan, gwnewch lun ohono sy'n dangos yr holl fanylion.



## Syniadau am weithgareddau pellach

### Celfyddydau Mynegiannol

- Creu darlun o Harri Morgan ar ôl darllen y disgrifiad ohono, e.e. peintio, *collage*, siarcol.
- Gwrando ar ganeuon sianti. Cyfansoddi a pherfformio sianti.
- Actio cymeriad Harri Morgan – ei holi yn y gadair boeth. Creu lluniau llonydd o fôr-ladron.
- Animeiddio Harri Morgan a'i fôr-ladron. Defnyddio rhaglen fel ChatterPix neu Puppet Pals i roi llais iddo.

### Y Dyniaethau

- Ymchwilio i rai o leoliadau bywyd Harri Morgan a *Trysor y Môr-ladron* a'u lleoli ar fap (Panama, Sierra Nevada, Jamaica, Portobello, Maracaibo, Barbados).
- Roedd Harri Morgan, fel rhai o Gymry eraill y cyfnod, yn berchen ar gaethweision yn Jamaica. Ymchwilio i'r hanes hwn a'r ffordd erchyll oedd pobl Affrica yn cael eu trin.
- Moeseg – trafod agweddau ar fôr-ladron. A ddylen nhw gael eu gweld fel arwyr?

### Gwyddoniaeth a Thechnoleg

- Ymchwiliadau suddo ac arnofio. Cynllunio ac adeiladu llong môr-ladron i gario trysor trwm.
- Ymchwiliadau i ganfod y deunydd a'r siâp gorau ar gyfer hwyliau i long.
- Dylunio a chreu baner ar gyfer ei chwifio ar fwrdd llong môr-ladron.

### Iechyd a Lles

- Adeiladu llong mewn ardal tu allan gan ddefnyddio teiars, blociau neu ddeunyddiau eraill.
- Creu helpa drysor gyda chliwiau er mwyn dod o hyd i drysor.

### Mathemateg a Rhifedd

- Dysgu darllen cyfesurynnau – creu mapiau trysor a lleoli gwledydd a/neu ddinasoedd.
- Canfod pellteroedd rhwng lleoliadau, e.e. Cymru a Jamaica.

### Iaith a Llythrennedd

- Ymchwilio i hanes Harri Morgan.
- Ysgrifennu disgrifiad o Harri Morgan neu fôr-leidr arall dychmygol.
- Ysgrifennu bywgraffiad Harri Morgan neu T. Llew Jones.
- Creu tudalen o gomic, gyda Harri Morgan neu fôr-leidr arall dychmygol yn gymeriad comic.
- Casglu geirfa môr-ladron.
- Creu map trysor wedi ei labelu.
- Ysgrifennu stori am fôr-ladron neu drysor coll.





## Arsylwi ar gloriau

Mae portread o berson enwog ar glawr pob un o lyfrau *Enwogion o Fri* (ar dudalen 19), a darlunydd gwahanol wedi gwneud pob un.

### Beth mae portread yn gallu ei ddweud wrthyn ni am y person sydd yn y llyfr?

#### Lliwiau

- Ydy'r darlunydd yn defnyddio lliwiau cryf a llachar neu liwiau tawel?
- Ydy'r darlunydd yn defnyddio teuluoedd o liwiau, e.e. tonau o liw brown a llwyd neu donau o liwiau tywyll, neu liwiau golau?
- Ydy'r dewis o liwiau yn helpu i gyfleu awyrgylch neu deimlad?

#### Amlinell

- Ydy'r darlunydd yn defnyddio amlinell?
- Ydy'r amlinell yn ddu neu'n lliw arall?
- Ydy'r amlinell yn gryf ac yn gyson neu yn fwy amrywiol?

#### Arddull

- Ydy arddull y darlunydd yn realistig, yn gartwnaidd, yn blentynnaidd, yn syml, yn brysur, yn fanwl, yn ddychmygus, yn gyffrous?

### Beth mae'r person yn ei wneud?

- Ydy'r person ar y clawr yn siarad, canu, gwenu, breuddwydio, dangos teimlad neu emosiwn? Beth mae hyn yn ei ddweud amdany'n nhw?
- Ydyn nhw'n dal rhywbeth yn eu llaw, neu oes rhywbeth wrth eu hochr neu o'u cwmpas? Beth mae hyn yn ei ddweud amdany'n nhw?



# Enwogion o Fri

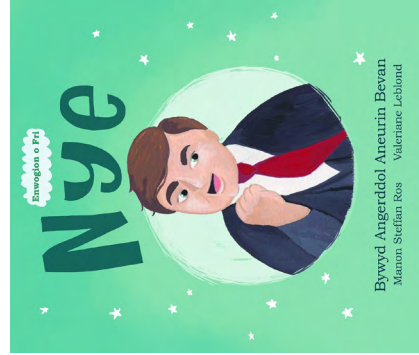
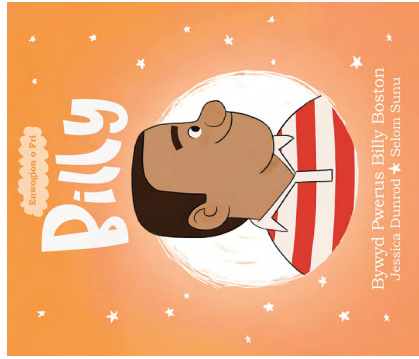


## Barn

Beth yw eich barn chi am y darluniau?

Pa un yw eich hoff ddarlun? Pam?

Pa eiriau fydddech chi'n eu defnyddio i ddisgrifio'r lluniau?



Pa fath o berson ydych chi'n meddwl yw'r person ar y clawr?

Pa berson hoffech chi ddarllen mwy amdany'n nhw?

## Cywain gwybodaeth

Darllenwch un o'r llyfrau a threfnwch yr wybodaeth o dan y penawdau isod.

Enw'r person enwog: \_\_\_\_\_

Gwybodaeth am fywyd teulu a phlentyndod

Beth oedd eu talent neu beth oedd yn arbennig amdany'n nhw?

Gwybodaeth am ddiddordebau

Pam neu sut maen nhw'n enwog?

Dyddiadau neu ddigwyddiadau pwysig

Llun

Ffeithiau diddorol neu unrhyw wybodaeth arall



# Enwogion o Fri

## Mynegi barn, dadl neu araith

Dewiswch un o'r enwogion yn y gyfres rydych chi'n meddwl sy'n haeddu'r teitl 'Y Gorau o Enwogion Cymru'. Bydd angen i chi feddwl am ddigon o resymau am eich dewis a bod yn barod i ateb eraill sy'n anghytuno gyda'ch dewis chi.

Dyma rai brawddegau i'ch helpu:

Mae'n amlwg iawn mai ... sy'n haeddu'r teitl 'Y Gorau o Enwogion Cymru' oherwydd ...

Mae tystiolaeth glir fod ...

Does dim amheuaeth fod ...

Mae ... yn haeddu ennill oherwydd ...

Pwy sydd wedi gwneud y cyfraniad mwyaf i fywyd yng Nghymru neu y tu hwnt i Gymru?

---



---



---



---



---



---



---



---

Mae'n amlwg i mi fod ...

Yn fy marn i mae ...

Heb os nac oni bai ...

Dwi'n anghytuno'n llwyr fod ...

Pwy yw'r pwysicaf?

Beth am ysgrifennu araith?  
Beth am ddweud eich araith?  
Beth am gynnal dadl gyda phartner?  
Beth am ysgrifennu darn o waith sy'n mynegi barn?



## Syniadau am weithgareddau pellach

### Celfyddydau Mynegiannol

---

- Celf – creu portread o un o'r enwogion.
- Dylunio cerflun fel cofeb i un o'r enwogion.
- Drama – chwarae rôl un o'r enwogion a'i holi ar gadair boeth. Creu lluniau llonydd o olygfeydd ym mywyd yr enwogion.
- Creu ffilm neu animeiddiad o un o'r enwogion.
- Defnyddio rhaglen fel Puppet Pals neu ChatterPix i roi llais i un o'r enwogion.

### Y Dyniaethau

---

- Gwneud gwaith ymchwil pellach am un o'r enwogion gan ddefnyddio ffynonellau gwahanol, e.e. ffilmiau, llyfrau, safleoedd gwe, cyfweld neu holi rhywun.
- Ymchwilio i leoliadau neu agweddau penodol o fewn rhai o'r llyfrau, e.e. y GIG neu'r pyllau glo yn *Nye*, dociau Caerdydd yn *Shirley*, agweddau tuag at ferched yn *Gwen* neu *Cranogwen*, crefydd yn *Ann*, ac ati.

### Mathemateg a Rhifedd

---

- Trefnu dyddiadau neu greu llinell amser bywyd un o'r enwogion, neu gymharu mwy nag un o'r enwogion.

### Iaith a Llythrennedd

---

- Casglu geirfa wych.
- Creu ffeil ffeithiau.
- Cywain gwybodaeth.
- Ysgrifennu bywgraffiad.
- Ysgrifennu araith neu fynegi barn.
- Gwaith llafar – araith neu ddadl.
- Ysgrifennu dyddiadur neu ymson un o'r enwogion.

